



# ERP CONNECTOR

INSTRUKCJA INSTALACJI ORAZ KONFIGURACJI

**V1.0**

Wersja dokumentu 1.5

## Spis treści

<b>I. Instalacja serwera.....</b>	<b>3</b>
1. Pobranie instalatora .....	3
2. Rozpoczęcie instalacji.....	3
3. Instalacja .....	3
<b>II. Pierwsze uruchomienie.....</b>	<b>5</b>
1. Aktualizacja oprogramowania .....	5
<b>III. Konfiguracja.....</b>	<b>6</b>
1. Udostępnienie portu 443 .....	6
2. Wybór sterownika .....	6
3. Zgodność wersji .....	8
4. Przykłady ustawień pobierania danych w zależności od wybranego sterownika .....	8
5. Przykłady formularzy ustawień przekazywania danych (zależne od wybranego sterownika) .....	9
<b>IV. Użytkownicy.....</b>	<b>10</b>
1. Dodanie użytkownika .....	10
2. Usunięcie użytkownika.....	10
3. Zmiana hasła .....	10
4. Zmiana loginu/nazwy .....	11
<b>V. Urządzenia.....</b>	<b>11</b>
<b>VI. Zarządzanie serwerem .....</b>	<b>12</b>
1. Domyślna ścieżka instalacji .....	12
2. Logi .....	12
3. Weryfikacja działania usługi .....	12
<b>VII. iOS .....</b>	<b>13</b>
1. AppStore .....	13
2. Ustawienia .....	13
3. Uruchomienie .....	14
<b>VIII. Android.....</b>	<b>15</b>
<b>IX. Windows Phone .....</b>	<b>15</b>
<b>X. Pomoc w instalacji .....</b>	<b>15</b>

## I. Instalacja serwera

### 1. Pobranie instalatora

Instalator należy pobrać z publicznego serwera ftp. Pobrany plik należy zapisać na dysku komputera, który będzie pełnił rolę serwera.

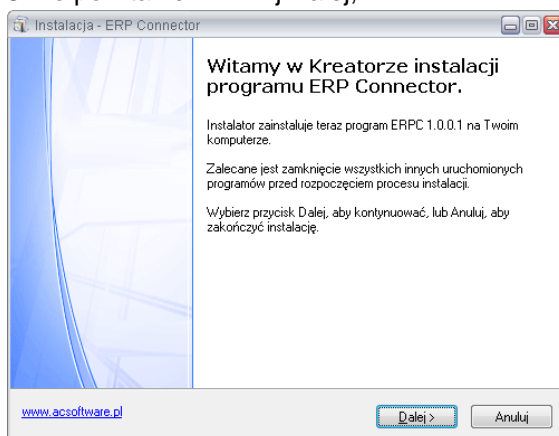
Lokalizacja pliku: <ftp://ftp.acsoftware.pl/ERPC/erpServer.zip>

### 2. Rozpoczęcie instalacji

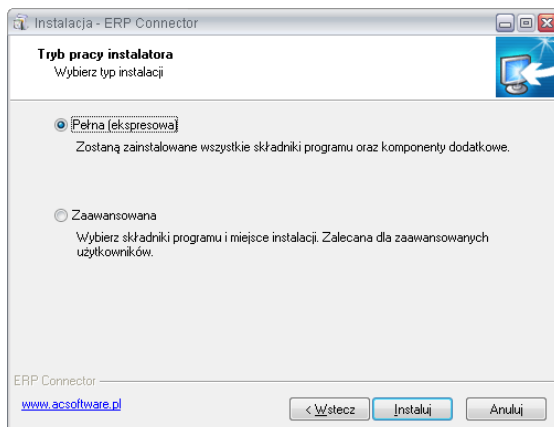
W celu rozpoczęcia instalacji rozpakuj pobrane archiwum, a następnie uruchom program ServerSetup.exe

### 3. Instalacja

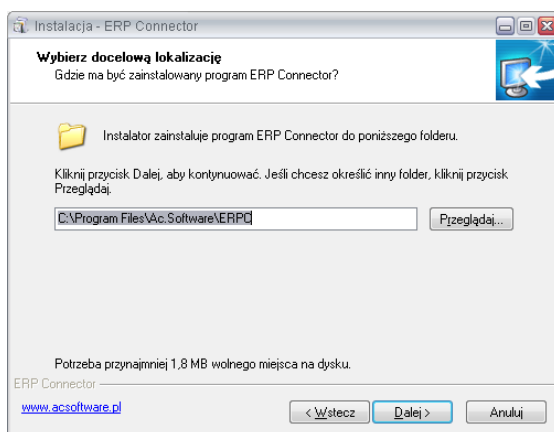
#### a) Okno powitalne – kliknij Dalej,



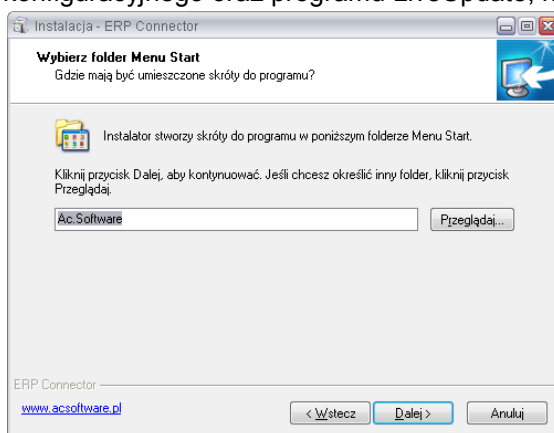
#### b) Wybór typu instalacji. Wybranie instalacji ekspresowej (zalecana) zainstaluje wszystkie składniki oprogramowania wraz ze skonfigurowanym serwerem Apache. Istnieje możliwość pominięcia instalacji serwera Apache w trybie zaawansowanym w celu ręcznej konfiguracji własnego serwera www (Apache lub Microsoft IIS). Niniejsza instrukcja obejmuje tryb instalacji ekspresowej w związku z czym aby kontynuować wybierz tryb „Pełna (ekspresowa)”, a następnie kliknij Dalej,



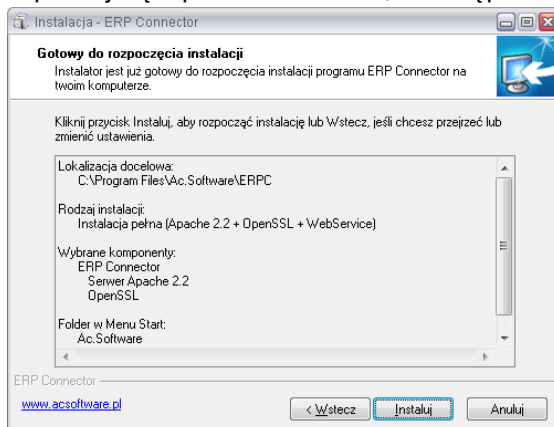
c) Wybierz lokalizację instalacji, a następnie kliknij Dalej,



d) Określ folder Menu Start w którym zostaną utworzone skróty do programu konfiguracyjnego oraz programu LiveUpdate, następnie kliknij Dalej,



e) Zapoznaj się z podsumowaniem, a następnie kliknij Instaluj.



## II. Pierwsze uruchomienie

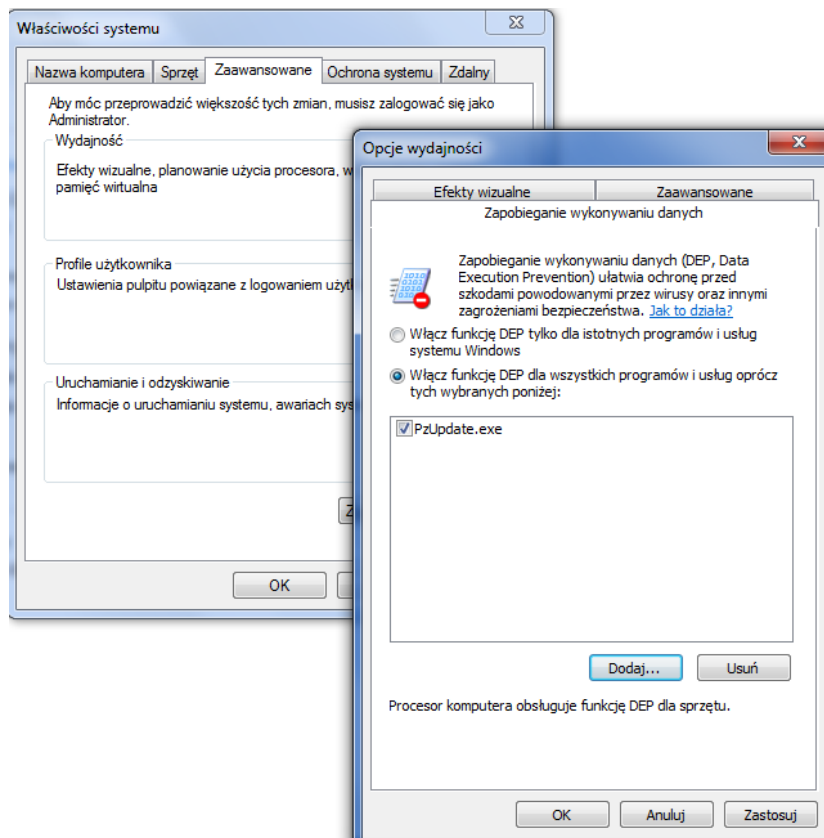
### 1. Aktualizacja oprogramowania

Tuż po instalacji należy przeprowadzić aktualizację oprogramowania. W tym celu należy:

- zamknąć program konfiguracyjny (jeżeli został wcześniej uruchomiony),
- jeżeli wybrano pełną instalację, należy zatrzymać serwer Apache. Programy -> Narzędzia administracyjne -> Usługi
- następnie należy uruchomić program LiveUpdate. Start -> Programy -> Ac.Software -> Aktualizacje i postępować wg wskazań kreatora.



Jeżeli włączona jest ochrona wykonywania danych (DEP) należy dodać program pzUpdate.exe do wyjątków. (Panel sterowania\System i zabezpieczenia\System -> Zaawansowane ustawienia systemu -> Zapobieganie wykonywaniu danych)



- d) po zakończeniu aktualizacji należy uruchomić serwer www, który zatrzymano w podpunkcie b.

### III. Konfiguracja

#### 1. Udostępnienie portu 443

Aplikacja kliencka zainstalowana na urządzeniu (smartphone/tablet) komunikuje się z serwerem wyłącznie za pośrednictwem protokołu SSL (połączenie szyfrowane). Do tego celu wykorzystywany jest port 443, który należy udostępnić w tak aby był dostępny z sieci internet.

#### 2. Wybór sterownika

Oprogramowanie ERP CONNECTOR SERWER zostało zaprojektowane w taki sposób aby umożliwić dostęp do danych wielu systemów handlowych/ERP. Do tego celu warstwa odpowiedzialna za bezpośrednią komunikację z systemem handlowym/ERP została wydzielona do zewnętrznej warstwy sterowników. Pozwala to na łatwą rozbudowę możliwości oprogramowania o współpracę z kolejnymi systemami handlowymi/ERP poprzez dodawanie kolejnych sterowników. W aktualnej wersji program współpracuje z następującymi systemami:

- CDN OPT!MA \*<sup>1)</sup>
- CDN XL \*<sup>1)</sup>
- Enova \*<sup>2)</sup>
- Hermes SQL/Corax \*<sup>3)</sup>
- Subiekt GT \*<sup>4)</sup>
- Navireo \*<sup>4)</sup>
- Symfonia Forte \*<sup>5)</sup>
- Symfonia Bettrieve \*<sup>5)</sup>
- Symfonia Premium \*<sup>5)</sup>
- Symfonia Premium 8 \*<sup>5)</sup>
- Wf-Mag Dla Windows \*<sup>6)</sup>
- PCBiznes \*<sup>7)</sup>
- Elisoft Faktury \*<sup>8)</sup>
- Faktury Express \*<sup>9)</sup>
- RAKS SQL \*<sup>10)</sup>

\*1) CDN OPT!MA oraz CDN XL są nazwami zastrzeżonymi Firmy Comarch

\*2) Enova jest nazwą zastrzeżoną Firmy Soneta

\*3) Hermes SQL oraz Corax są nazwami zastrzeżonymi Firmy Humansoft

\*4) Subiekt GT oraz Navireo są nazwami zastrzeżonymi Firmy Insert

\*5) Symfonia jest nazwą zastrzeżoną Firmy Sage

\*6) Wf-Mag jest nazwą zastrzeżoną Firmy Asseco

\*7) PCBiznes jest nazwą zastrzeżoną Firmy Streamsoft

\*8) Elisoft Faktury jest nazwą zastrzeżoną Firmy ELISOFT

\*9) Faktury Express jest nazwą zastrzeżoną Firmy Polpress.pl

\*10) RAKS SQL jest nazwą zastrzeżoną Firmy RAKS sp. z o.o.

W celu poprawnego działania oprogramowania ERP CONNECTOR SERWER należy wybrać jeden z w/w sterowników odpowiedni dla posiadanego systemu. W tym celu należy:

- a) uruchomić program konfiguracyjny (Start->Programy->Ac.Software->ERPC->Konfiguracja),
- b) wybrać zakładkę „Sterownik”,



- c) wybrać odpowiedni sterownik z listy sterowników,
- d) w celu umożliwienia pobierania danych przez połączone urządzenia należy włączyć pobieranie danych [1],
- e) następnie należy wprowadzić ustawienia dostępu do danych systemu handlowego/ERP klikając przycisk „Ustawienia” [2]. Ustawienia różnią się w zależności od wybranego sterownika. Rodzaje konfiguracji opisane w punkcie 4,
- f) w celu umożliwienia przekazywania danych do systemu ERP przez podłączone urządzenia należy zaznaczyć opcję umożliwiającą przekazywanie danych [3]
- g) następnie należy wprowadzić ustawienia umożliwiające przekazywanie danych klikając przycisk „Ustawienia” [4]. Ustawienia różnią się w zależności od wybranego sterownika.

- Rodzaje konfiguracji opisane w podpunkcie 4. W przypadku gdy ustawienia przekazywania danych powinny być zależne od użytkownika zdefiniowanego w zakładce „Użytkownicy” należy odznaczyć parametr „Ustawienia dla wszystkich użytkowników” [5],
- h) niektóre Systemy wymagają określenia dodatkowych parametrów np. wyboru firmy bądź bazy zawierającej konfigurację. W tym celu należy kliknąć przycisk „...” [6]
- i) wzorzec [7] określa wygląd faktur VAT



### 3. Zgodność wersji

W przypadku wystąpienia niezgodności sterownika z posiadaną wersją systemu handlowego/ERP należy skontaktować się z AC SOFTWARE za pośrednictwem poczty email [pomoc@acsoftware.pl](mailto:pomoc@acsoftware.pl) celem bezpłatnego dostosowania sterownika do posiadanej wersji systemu.

### 4. Przykłady ustawień pobierania danych w zależności od wybranego sterownika

- a) Konfiguracja dostępu do bazy Microsoft SQL

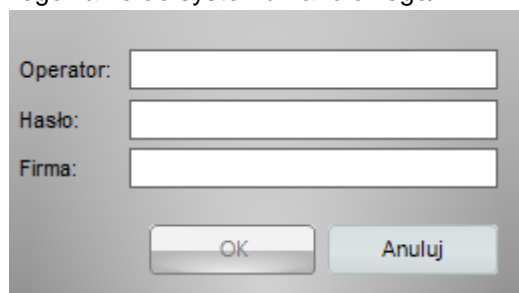
W przypadku większości systemów opartych o bazę danych Microsoft SQL server, ustawienia pobierania danych ograniczają się do określenia danych dostępowych do bazy danych systemu handlowego/ERP. *Istotnym parametrem konfiguracyjnym w przypadku tego rodzaju*



*konfiguracji jest „Uwierzytelnianie”. Jeżeli zostanie wybrana opcja „Windows”, należy się upewnić aby użytkownik serwera WWW obsługującego oprogramowanie ERP CONNECTOR SERWER posiadał uprawnienia do łączenia się ze wskazaną bazą danych.*

5. Przykłady formularzy ustawień przekazywania danych (zależne od wybranego sterownika)

a) Logowanie do systemu handlowego/ERP



Operator:

Hasło:

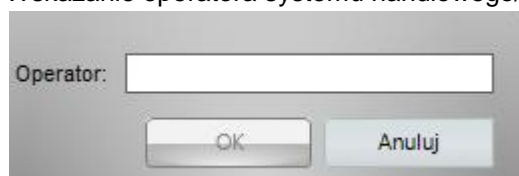
Firma:

Operator – nazwa użytkownika wprowadzana podczas logowania się do systemu handlowego/ERP przy użyciu aplikacji dostarczanej przez producenta systemu handlowego/ERP.

Hasło – hasło do uwierzytelnienia w/w użytkownika

Firma – Nazwa firmy do której użytkownik się loguje

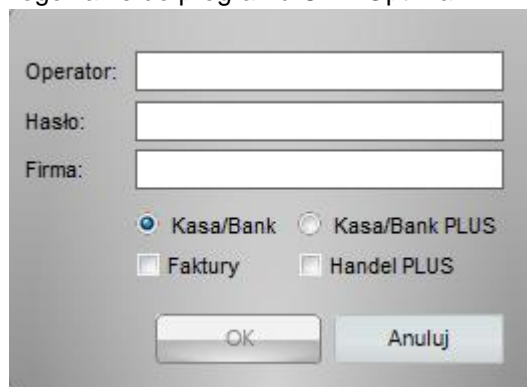
b) Wskazanie operatora systemu handlowego/ERP



Operator:

Operator – znaczenie identyczne z opisany w podpunkcie a)

c) Logowanie do programu CDN Opt!ma



Operator:

Hasło:

Firma:

☒ Kasa/Bank ☐ Kasa/Bank PLUS

☐ Faktury ☐ Handel PLUS

Powyższe ustawienia dotyczą systemu CDN Opt!ma. Znaczenie „Operator”, „Hasło”, „Firma” jest równoznaczne z opisanym w podpunkcie a). Pozostałe parametry zależą od posiadanej licencji oprogramowania firmy Comarch.

d) Ponowne uruchomienie serwera WWW

Każdorazowo po wprowadzeniu zmian w konfiguracji sterowników należy ponownie uruchomić serwer www odpowiedzialny za publikowanie danych. W przypadku domyślnego serwera Apache – „Panel Sterowania”->”Narzędzia administracyjne”->”Usługi”->”Apache 2.2 (ERPC)”->Restart

#### IV. Użytkownicy

ERP CONNECTOR SERWER posiada własną listę użytkowników. Na podstawie tej listy autoryzowani są użytkownicy logujący się do aplikacji ERP CONNECTOR KLIENT zainstalowanej w urządzeniach z systemem iOS/Android. Ponadto jeżeli zajdzie taka potrzeba, można skojarzyć ustawienia przekazywania danych do systemu handlowego/ERP z użytkownikami zdefiniowanymi w konfiguracji ERP CONNECTORA (SERWER). Taka konfiguracja ma zastosowanie np. gdy użytkownik składający zamówienie za pośrednictwem ERP CONNECRORA (KLIENT) powinien zostać zidentyfikowany jako konkretny operator systemu handlowego/ERP. W celu skojarzenia ustawień przekazywania danych z użytkownikami należy odznaczyć opcję „Ustawienia dla wszystkich użytkowników” III.1.g.

##### 1. Dodanie użytkownika

W celu dodania użytkownika należy:

- uruchomić program konfiguracyjny (Start->Programy->Ac.Software->ERPC->Konfiguracja),
- wybrać zakładkę „Użytkownicy”,
- kliknąć przycisk oznaczony znakiem „+” dostępny w prawym dolnym rogu okna programu

##### 2. Usunięcie użytkownika

W celu usunięcia użytkownika należy:

- zaznaczyć odpowiedniego użytkownika na liście użytkowników,
- kliknąć przycisk oznaczony znakiem „-” dostępny w prawym dolnym rogu okna programu

##### 3. Zmiana hasła

W celu zmiany hasła użytkownika należy:

- a) zaznaczyć odpowiedniego użytkownika na liście użytkowników,
- b) kliknąć przycisk „zmiana hasła” dostępny w prawym dolnym rogu okna programu

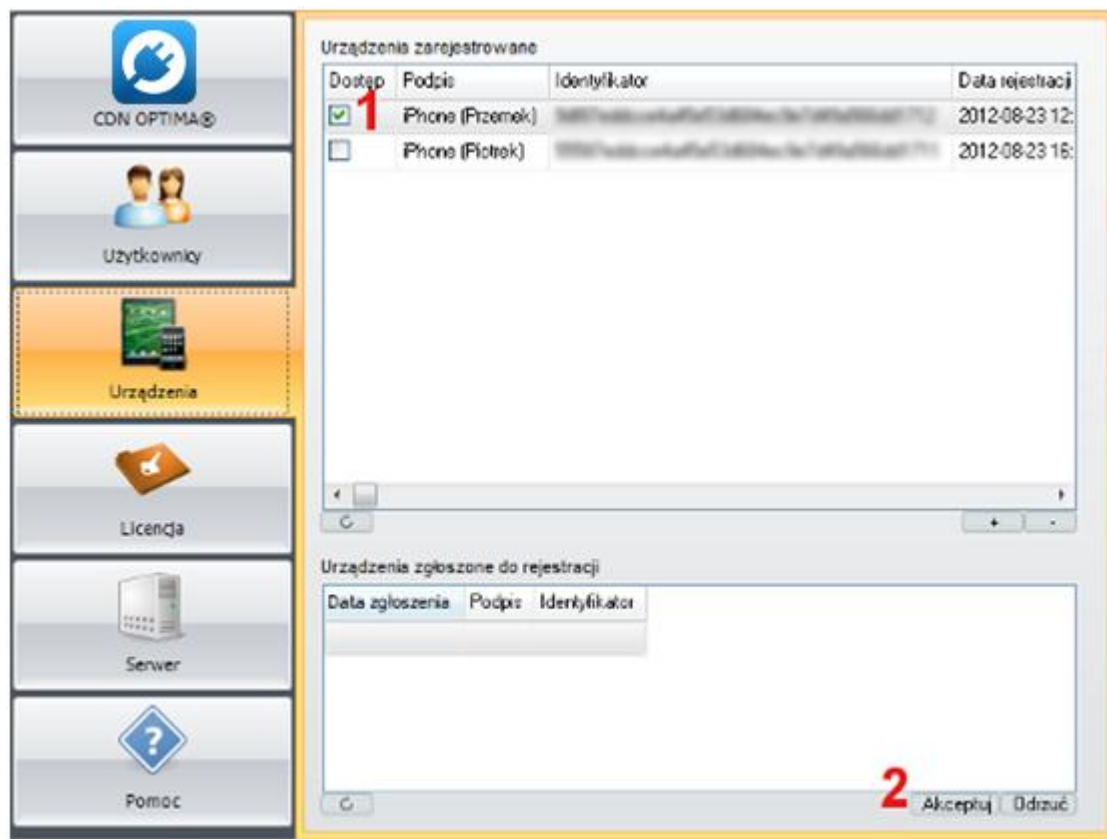
#### 4. Zmiana loginu/nazwy

W celu zmiany loginu lub nazwy użytkownika należy podwójnie kliknąć w odpowiedniego użytkownika

### V. Urządzenia

Oprogramowanie serwerowe ERP CONNECTORA (SERWER) pozwala na logowanie się tylko i wyłącznie z zarejestrowanych urządzeń. W celu zarejestrowania urządzenia należy rozpocząć procedurę rejestracji (VI/VII). pkt 2 z poziomu urządzenia, a następnie:

- a) uruchomić program konfiguracyjny (Start->Programy->Ac.Software->ERPC->Konfiguracja),
- b) wybrać zakładkę „Urządzenia”,
- c) zaznaczyć urządzenie na liście oznaczonej „Urządzenia zgłoszone do rejestracji”,
- d) kliknąć przycisk „Akceptuj” [2] dostępny w prawym dolnym rogu okna programu,
- e) zaznaczyć pole dostępu [1] przy zarejestrowanym urządzeniu



## VI. Zarządzanie serwerem

### 1. Domyślna ścieżka instalacji

Domyślna ścieżka instalacji C:\Program Files\Ac.Software\ERPC oznaczana będzie zmienną \$HOME

### 2. Logi

Logi serwera wsERPC dostępne są w pliku \$HOME\WebService\eventlog.txt

Logi serwera Apache dostępne są w folderze \$HOME\Apache2.2\logs

Logi aplikacji konfiguracyjne dostępne są w dzienniku systemowym

### 3. Weryfikacja działania usługi

W celu weryfikacji dostępności usługi należy wywołać adres www serwera.

<https://127.0.0.1/pzWebservice.dll/json>

Prawidłowy rezultat wywołania:

```
{
  "status": {
    "success": false,
    "code": 3,
    "message": "Field required: namespace, action"
  }
}
```

## VII. iOS

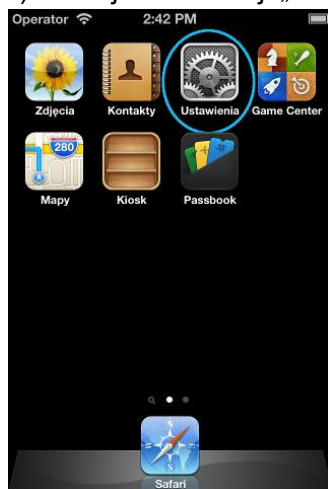
### 1. AppStore

Pobierz i zainstaluj aplikację kliencką, która dostępna jest w AppStore pod nazwą „ERP CONNECTOR”

<https://itunes.apple.com/us/app/erp-connector/id568468736?l=pl&ls=1&mt=8>

### 2. Ustawienia

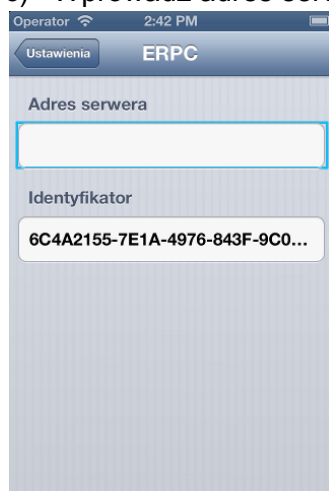
a) Przejdź do sekcji „Ustawienia”



b) Odszukaj ustawienia aplikacji „ERPC”



c) Wprowadź adres serwera. Przykład: „erpc.acsoftware.pl”



3. Uruchomienie

Uruchom aplikację ERP CONNECTOR (ERPC), a następnie skontaktuj się z administratorem serwera celem rejestracji Twojego urządzenia oraz nadaniem uprawnień logowania się do serwera.

Pierwsze połączenie z serwerem powinno zakończyć się komunikatem „Urządzenie oczekuje na rejestrację...”. Ponadto każdorazowa próba logowania (również bez podania loginu oraz hasła) uruchamia procedurę, która weryfikuje czy urządzenie jest zarejestrowane, a jeżeli nie, automatycznie zgłasza urządzenie do rejestracji.



**VIII. Android**

Dostępne wkrótce

**IX. Windows Phone**

Dostępne wkrótce

**X. Pomoc w instalacji**

Pomoc w instalacji oraz konfiguracji można uzyskać dzwoniąc pod numer telefonu (77) 4399436 bądź pisząc na adres [pomoc@acsoftware.pl](mailto:pomoc@acsoftware.pl)